

令和6年度事業

6 消防吏員給与品購入（消防課）仕様書

鹿島地方事務組合消防本部

## 1 総則

本仕様書は、鹿島地方事務組合消防本部消防吏員服制規程に基づき、消防吏員に給与する被服について定めるものである。

## 2 仕様

番号	品名	メーカー	型番等	参考図等 (別添)
1	夏服	ひやくまさ	上衣 東レFT-7778 菊穴付 ズボン ユニチカU-3456	資料 1
2	夏帽	ひやくまさ	U-3456 ナイロンメッシュ (艶消しブルー)	
3	活動服	イマジヨー	厚手 上衣 TX9000FS ズボン TX9001CD 薄手 上衣 TX9100FS ズボン TX9101CD	資料 2
4	冬救急服	赤尾	エミュファイターNEOファイン救急服 上衣 TA-1805W、ズボン GA-1	資料 3
5	夏救急服長袖・半袖	赤尾	エミュファイターNEOファイン救急服 上衣 TA-1805S長袖、TA-1805S半袖 ズボン GA-2	
6	アポロキャップ	イマジヨー	4120*W 刺繍ワッペン型 4180*W 刺繍ワッペン型	資料 4 資料 5
7	夏服用ベルト	帝国繊維	ナイロンベルト#2415長尺	
8	活動服用ベルト	イマジヨー	TB8216 長尺	
9	救助服用ベルト	帝国繊維	レンジャーベルト (オレンジ)	
10	救急服用ベルト	赤尾	反射式作業用ベルト長尺 (白) 2本ピン・クロームバックル	
11	救急服用替え襟	赤尾	エミュファイターNEOファイン救急服用 (TA-1805W・TA-1805S用)	
12	ブルゾン	ミズノ	87JQ-093パステルネイビー	資料 6
13	ワイシャツ	フレックス	DABR45 白ワイシャツ	
14	ネクタイ	帝国繊維	ロマンネクタイ (紺) ポリエステル100%	
15	黒短靴	ミドリ安全	BS1310	
16	編み上げ靴	ミドリ安全	RT731 F 消防静電P-4	資料 7
17	雨衣	アイトス	上衣 AZ-56303 (オレンジ×ネイビー) ズボン AZ-56304 (オレンジ)	資料 8
18	ヘルメット	北川工業	MMS1025 銀	資料 9
19	ゴム長靴	弘進ゴム	紳士半長靴	
20	白手	東レ	N0105 ダブルナイロンホック付	
21	革手	ユアサグローブ(株)	C340W (ホワイト)	
22	ケブラー手袋	ユアサグローブ(株)	ISF-KC294BK (ブラック)	

※ 仕様中に氏名の刺繍の指定があるものは、契約後に名簿を配付する。

3 サイズ及び数量

別添1「給与品サイズ別内訳表」のとおりとする。

4 納入期日

令和7年2月28日（金）

5 納入場所

神栖市溝口4991番地5 鹿島地方事務組合消防本部消防課

※消防本部消防課にて検収後、以下の所属へ分類し納品すること。（別添2「配布先一覧」）

- ・ 消防本部 神栖市溝口4991番地5
  - 消防課
  - 警防課
  - 救急救助課
  - 予防課
- ・ 神栖消防署 神栖市溝口4991番地5
- ・ 大野消防署 鹿嶋市大字和707番地4
- ・ 鹿嶋消防署 鹿嶋市大字宮中4623番地1
- ・ 鹿島港消防署 神栖市東深芝13番地
- ・ 波崎消防署 神栖市波崎6611番地
- ・ 波崎消防署土合分署 神栖市土合本町二丁目9928番地12

6 その他

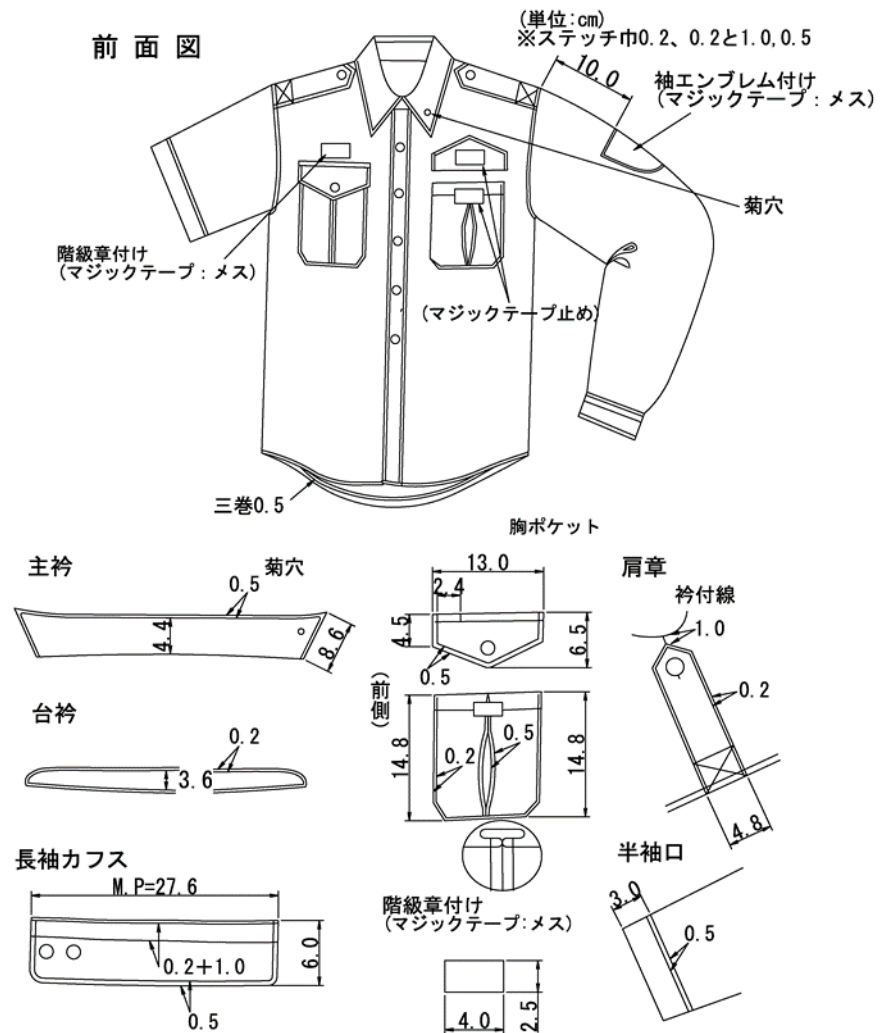
検収後であっても、生地・付属品及び寸法等縫製上の欠陥が認められた時は、受注者の責任とし、無償で修理又は交換すること。疑問点が生じた時は、必ず消防本部消防課と綿密に打ち合わせするとともに、仕様書記載以外の縫製にあっても、誠意を持ってあたること。

資料 1

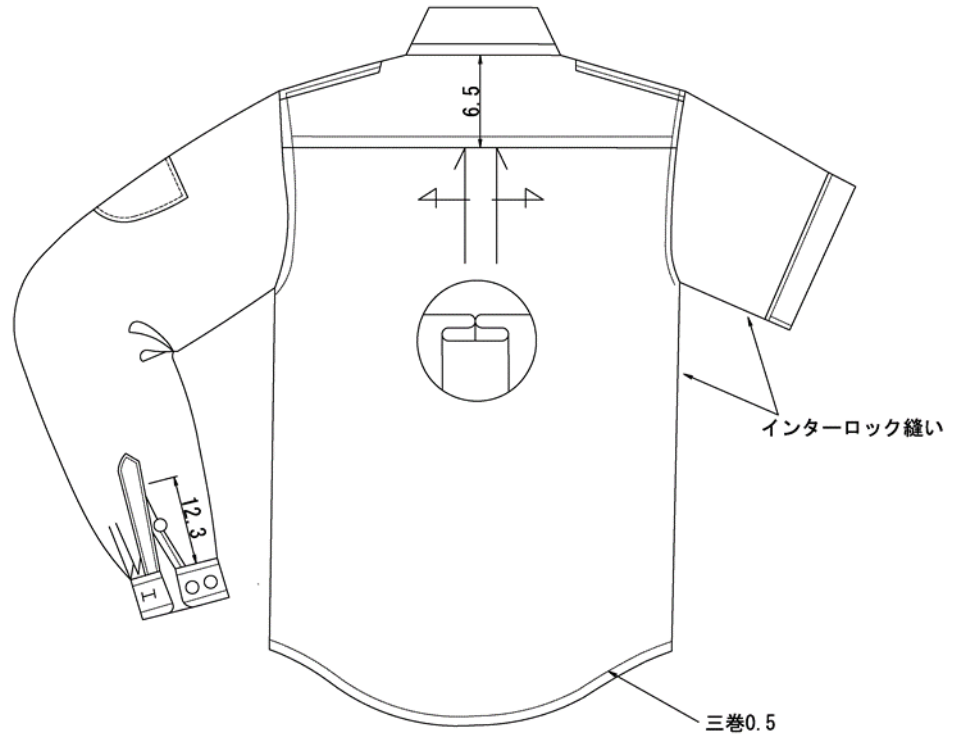
品名 夏服長袖 (上・下)  
夏服半袖 (上・下)

1 上衣

- (1) 材料 東レFT-7778 トロピカル 導電繊維全面混入
- (2) 混紡率 レーヨン25% 再生ポリエステル55% ポリエステル10% ナイロン (コスメル®) 10%
- (3) マジックテープ (メス) 左袖エンブレム用、階級章用
- (4) エンブレム付け 左袖に袖付より10cm下がった位置中央に横巾7cm、丈8cmのマジックテープ (メス) を縫い付ける。マジックテープの色は、表地と同系色とする。
- (5) 階級章 1着ごとに指定したアドバンス階級章を添付すること。
- (6) 菊穴 襟 (着衣時左側) に菊穴を設けること。



後面図



男性消防吏員制服夏型(長袖・半袖)上衣標準サイズ表

●単位: cm(出来上がりサイズ)

部位 \ サイズ	AS	AM	AL	ALL	A3L	BS	BM	BL	BLL	B3L	YM	YL	YLL
首 囲	37	38	39	40	41	38	40	42	44	46	37	38	39
着 丈	80	82	84	86	88	80	82	84	86	88	82	84	86
肩 巾	44	44	46	48	50	45	47	49	51	53	43	44	46
袖 丈	55	57	59	61	63	54	56	58	60	62	57	59	61
半袖丈	23	24	25	26.5	26.5	23	24	25	26.5	26.5	24	25	26.5
胸 囲	100	105	110	115	120	110	115	120	125	130	100	105	110

許容範囲 着丈 ±1cm  
 胸囲 ±1cm  
 袖丈 ±0.5cm  
 肩巾 ±0.5cm

2 ズボン

(1) 材料

ユニチカ U-3456 トロピカル 導電性繊維混入

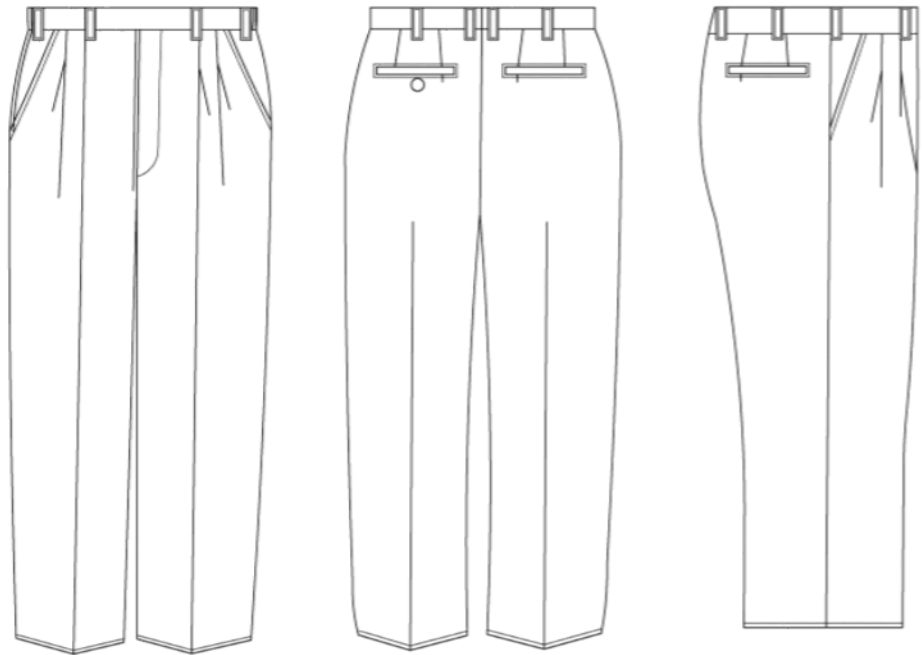
(2) 混紡率

再生ポリエステル70% ウール30%

前面図

後面図

側面図



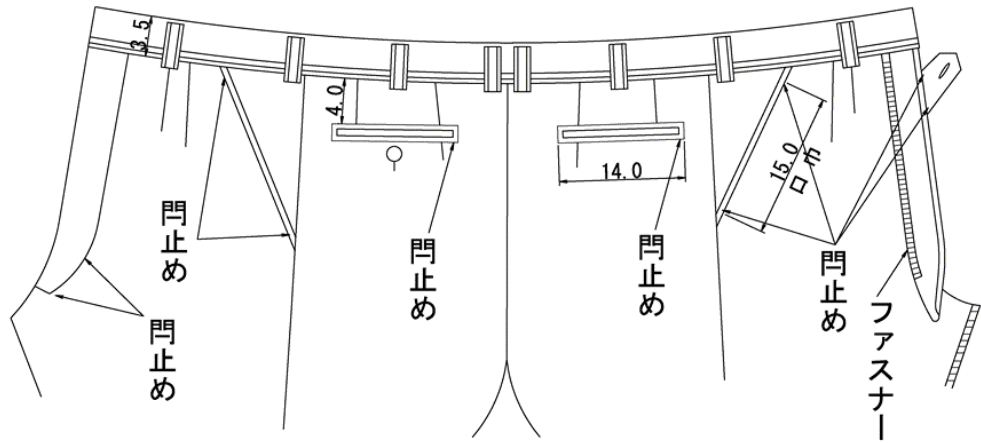
男性消防吏員制服夏型ズボン標準サイズ表

●単位: cm(出来上がりサイズ)

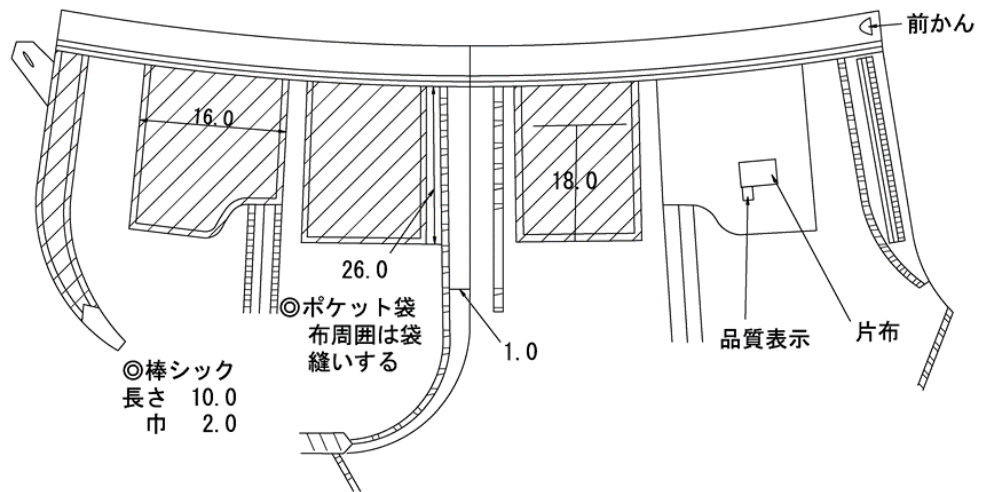
部位 \ サイズ	AS	AM	AL	ALL	A3L	BS	BM	BL	BLL	B3L	YM	YL	YLL
腰 囲	74	78	82	88	91	85	91	95	100	105	76	80	84
股 下	フリー	フリー	フリー	フリー	フリー	フリー	フリー	フリー	フリー	フリー	フリー	フリー	フリー

許容範囲 腰囲 ±1cm  
股下 ±1cm

## 腰部表



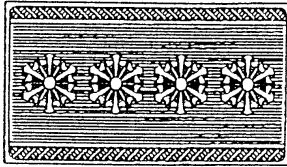
## 腰部裏



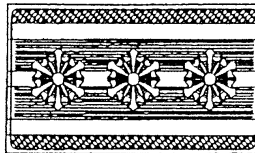
ADVANCE RANK BADGE  
(アドバンス 階級章)

<消防吏員>

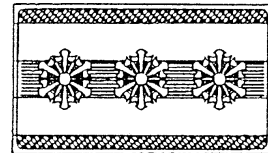
消防総監



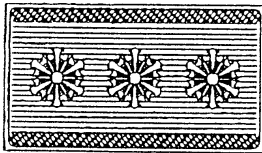
消防司令長



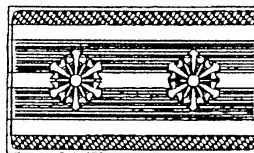
消防士長



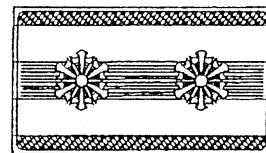
消防司監



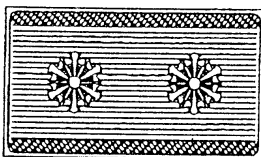
消防司令



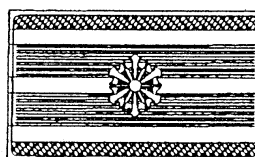
消防副士長



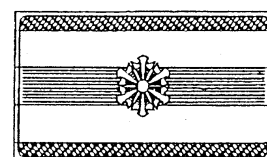
消防正監



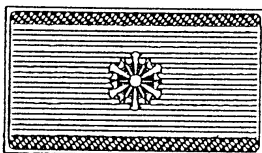
消防司令補



消防士



消防監





## 資料2

品名	活動服	厚手	上衣	TX9000FS
			下衣	TX9001CD
		薄手	上衣	TX9100FS
			下衣	TX9101CD

### 1 総則

- (1) 使用素材はすべて良質なものを使用するものとし、特に紡績糸は糸ムラ、織りキズ（ヨリ）ムラなどないもの、また、織上りは均正で、織りキズ、糸節、汚れなど欠点のないものを使用しなければならない。
- (2) 縫製については、各部の縫い合せ部はすべて優良で縫いとび、縫い外れ、その他の欠陥がないよう十分配慮し行わなければならない。又仕様書に記載なき事項についても良心的に対処すること。
- (3) 製品の納入に際しては、1着ごとにプレスした後ビニール袋により包装し、氏名、サイズが容易に確認できるようにし、名簿に基づき所属ごとにまとめて納品すること。
- (4) この仕様書に疑義を生じたときは、担当者の指示を受けなければならない。

### 2 型式

#### (1) 上衣

た衿付きレギュラーカラー、前立て比翼付ファスナー、左右胸雨蓋付きアウトポケットファスナー付、左右胸ヨーク切り替え、肩章付き、長袖カフス付きファスナー止め、右胸階級台マジック付き、後ヨーク切り替え、後ろヨークに指定文字プリント入り、裾シャツ型

#### (2) 下衣

ワンタック、両脇ポケット、両大腿部カーゴポケット、後ダーツ、左上前ファスナー開き前カン止め、後身切り替え、ベルトループ8本付、左右後片玉縁ポケット（左釦止め）、裾シングル始末、ウエスト全周囲ストレッチ機能

### 3 主材料

#### (1) 使用表生地材料 厚手（冬用）

ア. 素材 : 東レ 難燃ストレッチツイル S 2 4 1 2

イ. 色相 : C / #NTB ブルー（指定色）

#### (2) 使用副生地材料

ア. 素材 : 東レ 難燃ストレッチツイル NX 4 0 4 0 S

イ. 色相 : C / # オレンジ（指定色）

#### (3) 使用表生地材料 薄手（夏用）

ア. 素材 : 東レ 難燃ストレッチトロピカル S 2 4 1 8 S

イ. 色相 : C / #NTB ブルー（指定色）

#### (4) 使用副生地材料

ア. 素材 : 東レ 難燃ストレッチトロピカル NX 4 8 4 8 S

イ. 色相 : C / # オレンジ（指定色）

#### 4 縫製条件

##### (1) 針 数

3cm間で地縫いは12針以上、飾り縫いは12針以上、オーバーロックは8針以上とする。

##### (2) 穴かがり

上衣は平穴、下衣は鳩目穴小門止めとする。

##### (3) ボタン付け

機械付け、又は手付けとする。

手付けは2本の糸を1個の穴に3~4回通し根巻きは3回以上とする。

##### (4) 裁 縫

糸調子は上下とも、ツレ・タルミのないようにし、返し針を完全にすること。

縫い糸はテトロン糸を使用し、糸始末は丁寧に行うこと。

##### (5) デザイン

FATHデザインに基づく立体構造のものとする。

##### (6) サイズ

体形に合わせてA体はスリムに、B体は若干のゆとりをもったサイズ構成をとること。

#### 5 縫製要領

##### (1) 上衣

###### ア. 衿

衿には芯を入れる。台衿は表裏を縫い合わせ、台衿で上衿を挟み地縫いし表よりステッチで押さえる。衿外回りに10mm巾のオレンジ色の別布を縫い合わせる。

###### イ. 前立て

左上前見返しと身頃見返し端にファスナーを合わせ、左上前端より6mm幅ステッチをかけ、更にファスナー付けのダブルステッチを下までかける。下前端は見返しとの間にファスナーを挟み前端にコバステッチで下まで押さえる。ファスナーはムシ見せとする。前立てのファスナー横にマジックテープを3ヶ所取り付ける。

###### ウ. 肩章

表裏を縫い合わせ先三角形型釦止め、肩先付け位置幅50mm、長さ150mmとし、周囲には6mmステッチをかける。肩先側は袖付け根に挟み、袖側より40mm入った位置で縫い止め、その間にクロスステッチをかける。肩章先は穴かがりの釦止めとする。

###### エ. 胸ヨーク

左右前身の胸の辺りで切り替え、上身頃側へステッチをかける。個人名刺繡入り

###### オ. 胸ポケット・雨蓋

雨蓋は左右の胸ヨーク切り替え線に挟み付ける。長さ150mm、周囲にステッチをかける。蓋は、面ファスナー止めとしマジックテープ25mm×35mmを付ける。マジックテープのオス・メスの色は、生地と同色とする。

左雨蓋の前中心側に約25mmのペン刺し口を設ける。

ポケットは左右の胸ヨーク切り替え位置より15mm下にアウトポケット口幅145mm、中心の深さ160mmにコバステッチで周囲を付ける。ポケットの中心に、インダーツを付け配色はオレンジとする。ポケット口に両開きファスナーを付け上部は雨蓋に挟み込み下部はポケット口に縫い付ける。

###### カ. 階級章留め

右胸ポケット切り替え位置より15mm上、フラップの長さの中心やや脇側にアドバンス階級章用(幅25mm×長さ40mm)のマジックテープ(メス)を取り付ける。マジックテープの色は、胸ヨー

ク生地と同色とする。

#### キ. ネーム

胸ポケット雨蓋上部の押え縫い線（前ヨーク押え飾りミシン）から2.5cm上の位置に「名字」（12mm角大、楷書、左横書）オレンジ色の糸でミシン刺繍する。左胸ポケット中心部より左右均等となるように配列する。

#### ク. 後ヨーク

表ヨークと裏ヨークで後ろ見ごろを挟み縫いし、表ヨークのみ5mmの飾り縫いとする。表ヨークは、配色生地を使用する。後部背切り替え、前肩は肩章付け辺り位置で切り替える。切り替え線のヨーク側に6mm幅のステッチをかける。袖側にも6mm幅のステッチをかける。ヨークの表には、反射バックプリントにて「FIRE DEPARTMENT」「鹿島地方消防本部」を反射材にて絵図面のとおり圧着する。（9図面（3）参照。文字サイズ・バランスは協議する。）

#### ケ. 脇身頃

脇身頃は裾から脇下まで、脇下から袖口までを続きとし、脇下に重ね布式ベンチレーションホールを設ける。ベンチレーションホールの上端は三つ折り始末をし、コバステッチと6mm幅のダブルステッチをかける。ベンチレーションホールの下端は二つ折りでオーバーロック始末し、6mm幅ステッチをかける。ベンチレーションホールは袖下布を上脇下身頃と重ね、上下を離し脇線のみで縫い合わせる。前後身頃側に6mm幅のステッチをかける。

#### コ. 袖

2枚袖のカフス幅60mm付きとする。袖口に2本タックを取り、長さ約160mmのファスナーを設ける。袖下縫いは脇線から続けてインターロック始末、又は地縫いとオーバーロック始末とする。カフス付け内側始末は、折り曲げ、カフス付け側にコバステッチと6mm幅のダブルステッチをかける。袖開きは玉縁ファスナー仕様とし、袖口カフス手前まで水かきを付ける。立体を持たせる為に袖付け根後部にダーツをとる事とする。

#### サ. 後身頃

後身頃は、ヨークと縫い合わせヨーク側へ6mm幅のステッチをかける。

#### シ. 裾

シャツ型とし、三つ折り始末とし5mm幅ステッチをかける。

#### ス. 片布・品質表示

左胸ポケット位置の身頃裏面に付ける。

#### セ. 衿吊り・サイズ表示

衿吊りは衿ぐり後中心に挟み付け、サイズ表示は衿吊り横に挟み付ける。

### (2) 下衣（ズボン）

#### ア. 前タック

左上前ファスナーあき、左右のウエストにワンタックをとり脇側（外向き）に片倒しをする。

#### イ. 前立て

左上前立てに芯を貼り、約35mm幅の飾りステッチで押さえ、ファスナーあき止まり位置は小丸にし、閉止めをする。見返し奥の裁ち目は芯と共にオーバーロック始末をする。右下前ファスナー下に持ち出し布を付け、身頃と持ち出し布のはぎ目にファスナーを挟みコバステッチをかける。

#### ウ. 脇ポケット

左右の両脇に斜め切り替えポケットを各1個付ける。ポケット口の長さ160mmとし、口の上下端に閉止めをする。口にはコバステッチと6mm幅のダブルステッチをかける。向う布の表地端は、袋布に縫い合わせる。袋の周囲は袋縫いをする。右ポケットの袋布に小袋を縫い付ける。

#### エ. 後

左右のウエストに各1本のダーツを取り、内側に片倒しをする。後中心の尻縫いは割縫い、裁ち目はオーバーロック始末をする。脇線と後中心の間(中心寄り)にベルト付け下より裾まで切り替え、脇側の方へ6mm幅ステッチをかける。後身を切り替えた中心側身頃の太腿辺りを斜めに切り替え下身頃側へ6mm幅ステッチをかける。ダーツ、後身・内腿切替え部は臀部の突っ張り感を軽減させるために必要とする。

オ. 後ポケット

左右後に口幅10mm、口の長さ145mmの片玉縁ポケットを各1個付ける(玉縁作りミシン可)。ポケット周囲はコバステッチをかけ、口の両端は閉止めをする。ポケット向こう布(表地)とし、袋布とはぎ合わせ、袋の周囲は袋縫いをする。左後ろポケットのみ穴かがりボタン止めとする。

カ. カーゴポケット

両大腿部横に左右マチ付の上辺210mm、長さ240mmのアウトポケットを付ける。ポケット口はファスナー開き170mmの突合せとし、玉縁の上下端はコバステッチをかける。

キ. 腰帯

マーベルト付きとし、幅約40mmにストレッチ芯を貼り、ウエスト全周でストレッチ性を出す事とする。前両端は内側に折り曲げステッチで押さえる。ファスナー上の前中心に前カンを付ける。

ク. ベルトループ

ベルト通し幅60mm、長さ20mmのものを前タック位置、脇、後ダーツ位置、後2カ所、合計8本付ける。ループ幅の両端はステッチをかける。

ケ. シック

下前の持ち出し布下へ棒シック布を縫い代端に縫い止める。

コ. 裾

裾はシングル、オーバーロックのハーフ始末とする。

サ. 脇縫い

後へ片倒しとし、6mm幅ステッチをかけ裁ち目はオーバーロック始末とする。

シ. サイズ表示・品質表示

片布下端に挟む。

ス. 片布

左脇ポケット袋布に縫着する。

6 サイズ調整 袖・裾を伸縮すること。

7 階級章 1着ごとに指定したアドバンス階級章を添付すること。

8 寸法表

活動服上衣サイズ表

部位 サイズ	着丈	肩幅	胸囲	胴囲	袖丈	ネック回り
AS	73	44	100	92	75	39
AM	75	46	105	97	78	40
AL	77	48	110	102	81	41
ALL	79	50	115	107	84	43
A3L	81	52	120	112	87	45

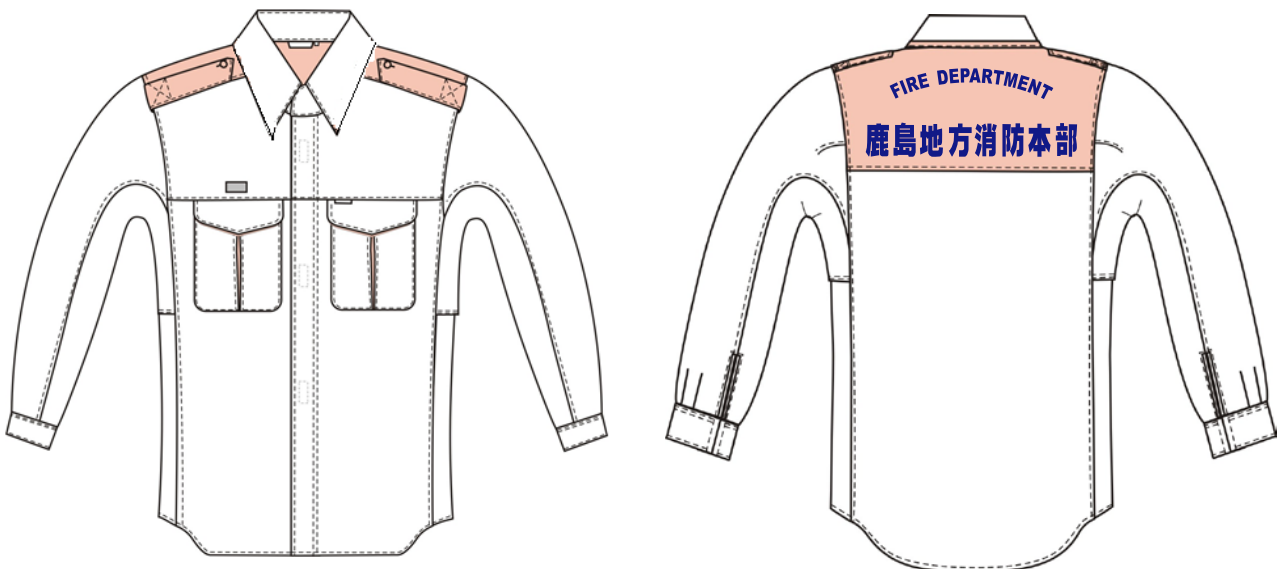
BS	73	48	110	107	75	43
BM	75	50	115	112	78	45
BL	77	52	120	117	81	47
BLL	79	54	125	122	84	49
B3L	81	56	130	127	87	51
B4L	81	58	140	137	88	53

活動服下衣(ズボン)サイズ表

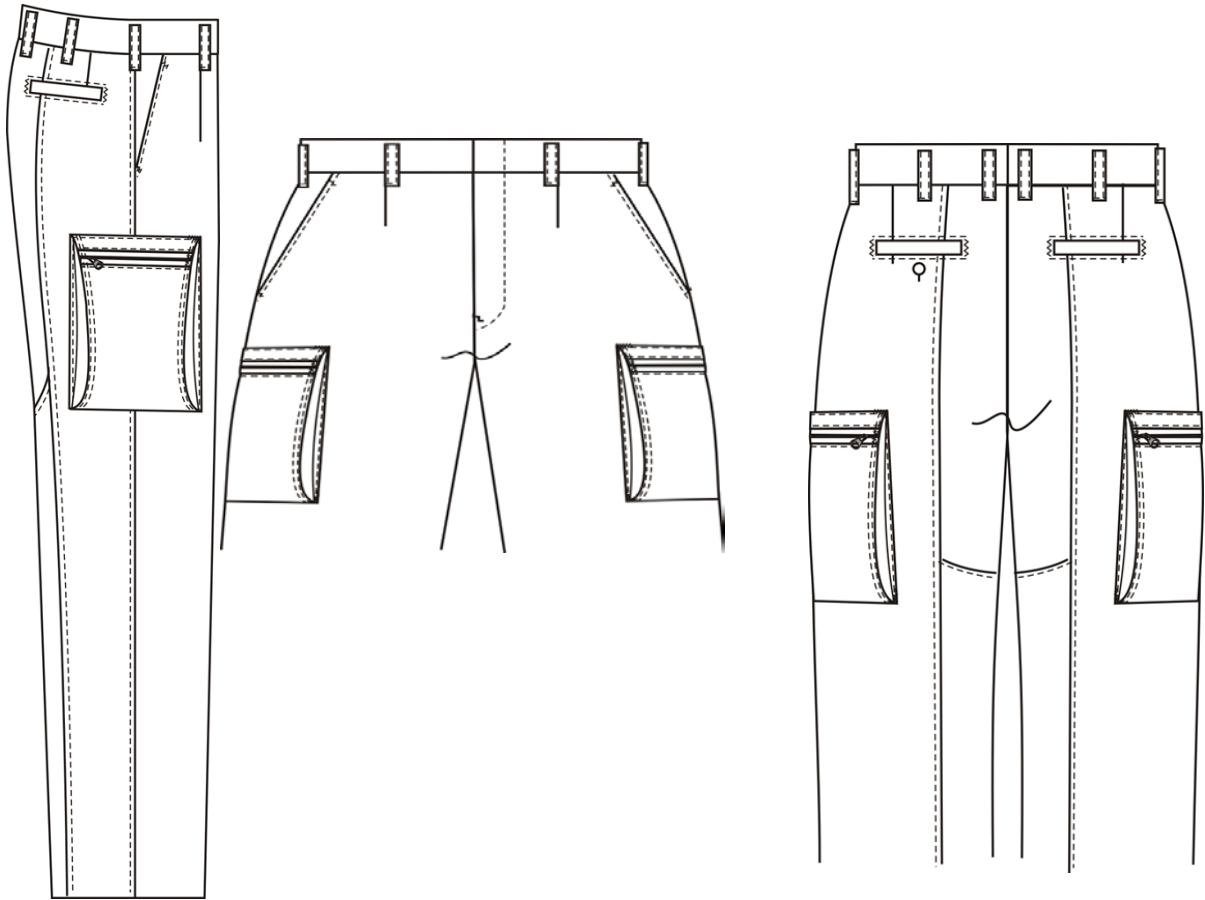
部位 サイズ	ウエスト	渡り幅	裾幅
A1	70	33.5	20.5
A2	73	33.5	20.5
A3	76	34.5	21
A4	79	34.5	21
A5	82	35	21.5
A6	85	35.5	21.5
A7	88	36.5	22
B00	82	36.5	23
B0	85	37	23
B1	88	38	23.5
B2	91	38	24
B3	95	38.5	24
B4	100	39	24
B5	105	40	25
B6	110	41	25

9 図面

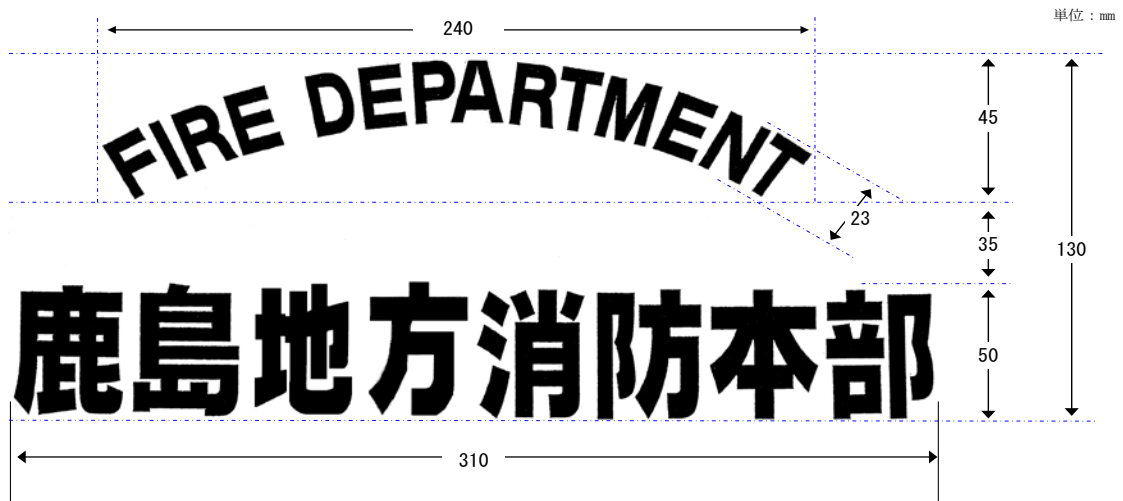
(1) 上衣



(2) 下衣(ズボン)



(3) バックプリント



素材：熱圧着・（紺反射）プリント  
レフライト8500 C/#7 ブルー

### 資料3

品名：エミュファイター® NEO ファイン救急服 上下

(冬用上衣：TA-1805W/冬用ズボン：GA-1)

エミュファイター® NEO ファイン救急服 上下 (夏用・長袖/半袖)

(夏用上衣：TA-1805S長袖・半袖/夏用ズボン：GA-2)

#### 1 使用生地

##### (1) 生地一般

ア. 原糸は糸ムラ、番手ムラ、織ムラなどない良質のものを使用するものとする。

イ. 織り上りは均整で、織キズ、糸節、汚れなど欠点のないものを使用するものとする。

ウ. 上衣・ズボンの生地については、共にストレッチ性の高い生地を使用すること。

##### (2) 主材料

###### 上衣生地 (冬生地)

項目	規格
品名	エコストレッチピケ (ダストップ SP 加工品)
品番	K85445
混紡率	ポリエステル 100% (制電糸入り)
糸番手	167T×167T
密度	182×122 (インチ間)
色相	グレー系色 (指定色)

###### ズボン生地 (冬生地)

項目	規格
品名	ストレッチツイル (SEK 赤ラベル)
品番	T65440
混紡率	ポリエステル 100% (制電糸入り)
糸番手	167T×167T/2
密度	122×66 (インチ間)
色相	グレー系色 (指定色)

###### 上衣生地 (夏生地)

項目	規格
品名	キュプラ混高通気トリコット (ダストップ SP 加工品)
品番	T45035

混紡率	ポリエステル 85% キュプラ 15% (制電糸入り)
糸番手	ポリエステル 84T、56T、33T キュプラ 84T
密度	コース55×ウェル40本以上 (インチ間)
色相	グレー系色 (指定色)

ズボン生地(夏生地)

項目	規格
品名	サマーストレッチツイル (SEK 赤ラベル)
品番	T65439
混紡率	ポリエステル 100% (制電糸入り)
糸番手	167T×167T
密度	122×92 (インチ間)
色相	グレー系色 (指定色)

## 2 形状

- (1) 上衣は、ボディナビデザインをベースにしたデザインを施したものとする。
- (2) 上衣は、前合せファスナー開閉式とする。
  - 長袖：袖口ファスナー式、胸ポケット雨蓋付きアウトポケット、両肩肩章付き、左袖エンブレム用面ファスナー付、背文字入り
  - 半袖：胸ポケット雨蓋付きアウトポケット、両肩肩章付き、左袖エンブレム用面ファスナー付、背文字入り
  - 共通：衿吊 (デオドラントテープ)、脇 (デオドラントテープ) 付きとする。
- (3) ズボンはウエスト伸縮構造 (活動性を考慮し、ゴム伸縮式に限る) を用いて外向きワンタック、前合せファスナー開閉式及び前カン開きとし、左右脇斜め切りポケット及び尻片玉縁ポケット付きとする。

## 3 縫製

- (1) 各部の縫い合わせは、縫い目の飛び、外れがなく優良であること。
- (2) 糸調子は上下ともツレ、タルミの無いようにし、縫い始め、縫い終わりに返し縫いをすること。
- (3) 縫い目数は指定通りにすること。
  - 地縫い 運針数 12針以上/3cm間
  - 飾りステッチ運針数 12針以上/3cm間
- (4) 飾りステッチは表ミシンとすること。
- (5) 各部の合標、曲線は充分注意すること。
- (6) 接着芯はアイロンを用いて全面接着とすること。



(7) 布地の目は正確に取ること。

#### 4 上衣

##### (1) 襟

- ア. 上襟は縦地に使い、剣の長さは約7 cmとし、背中心で約4.5 cmとする。
- イ. 襟は本体と同じ共生地のグレーを使用する。
- ウ. 台襟に替襟取り付け用釦を5ヶ所付ける。
- エ. 襟吊はデオドラント機能付きのものを付ける。

##### (2) 前身頃

- ア. 前合せはファスナーと面ファスナーの開閉式とする。
- イ. 左前身頃は、約4 cmの比翼仕立てとする。
- ウ. 右胸に階級章取り付け用B面の面ファスナーを縫い付ける。

##### (3) 胸ポケット

- ア. 左右前身頃に挿みヒダ付きアウトポケットを付ける。
- イ. ポケットは端ミシンで縫いつける。
- ウ. ポケット上部と両胸の裁ち目はオーバーロック掛けとする。
- エ. ポケット上部中央に、面ファスナーB面を付ける。
- オ. 雨蓋裏面に面ファスナーA面を付け、地縫いの上、飾り縫いとする。
- カ. 左前雨蓋右側にペン差し穴をあける。

##### (4) 後身頃

水平型でヨーク下部、後身頃の上裁ち目にインターロックを掛け片倒し幅約0.2 cmの飾りステッチをする。

##### (5) 袖

- ア. 袖は3枚ハギとする。
- イ. 着用左側の袖山中心より前側に幅約5 cm高さ約16 cmのペンライト用アウトポケットを縫い付ける。
- ウ. カフスは接着芯を貼り、地縫い返しをし、幅約0.6 cmの飾りステッチをする。
- エ. カフスはファスナー開閉式・水かきなしとする。

##### (6) 肩章

両肩に適宜の位置に上衣生地で肩章を付ける。

##### (7) 脇縫い及び袖縫い

- ア. インターロック縫いとし、脇下にはベンチレーションを設ける。
- イ. 前身頃・後身頃にデオドラントテープを付ける。

##### (8) 裾縫い

三つ巻き縫いとする。

- (9) 片布  
適宜な位置に氏名片布、品質クロス、ボディナビネームを縫い付ける。
- (10) 肩章カバー  
折り幅約6 cm、長さ約10 cmの反射布でできた筒状の肩章カバーを上衣1着につき、1組付属する。
- (11) 替襟  
ア. 本体の上衿よりやや大きめで芯地を貼った替襟（白襟）を上衣1着につき、1枚付属する。  
イ. 替襟にも防汚加工（ダストップSP加工）が施されていること。  
ウ. 替襟首側はグレー系配色とする。
- (12) 刺繍  
左胸ポケット上部に鹿島地方消防本部の文字（12mm角大、楷書、左横書）をポケット中心部より左右均等になるように黒色の糸でミシン刺繍すること。
- (13) バックプリント  
後身頃上部上段に指定した文字で「FIRE DEPARTMENT」とアーチ状に黒色でプリントを施し、下部には「鹿島地方消防本部」の文字をプリントする。（概要図参照）  
（プリントの剥がれを防止する観点から、熱圧着プリントは不可とする。）
- (14) 階級章  
1着ごとに指定したアドバンス階級章を添付すること。
- (15) サイズ調整  
指定がある場合、袖を伸縮すること。

## 5 ズボン

- (1) タック・ダーツ  
前身頃は左右1本を外向きに付け、後身頃は左右各2本縫いとする。
- (2) 腰帯  
ア. 巾約4 cmとし、芯地入りで腰裏を付け、落としミシンがけとし両端に前カンを付ける。  
イ. ウエスト伸縮構造（ゴム伸縮式 / ギャザー式・金属・樹脂式は不可）を用いて左右約2 cm拡張出来るようにする。
- (3) ベルト通し  
2 cm巾のループを8本縫い付ける。
- (4) 脇ポケット  
ア. 斜め切りポケットを左右に付け、口巾約16 cm、向当て布を付け口は0.6 cmの飾りミシン縫いとし、上下口端をかん止めする。

- イ. 右袋内に小物ポケットを縫い付ける。
- (5) 内股  
マチ付きとする。
- (6) 尻ポケット  
ア. 上端より約5cm下がりに口巾約14cm、深さ約19cm片玉縁ポケットとする。  
イ. 口端にはそれぞれ、かん止めをする。
- (7) 前立て・天狗  
ア. 前立ては芯地を貼り、ファスナーを縫い付ける。  
イ. 天狗鼻付きとする。  
ウ. 前身頃との間にファスナーを挟み縫いし、下部をかん止めする。
- (8) 棒シック  
幅1.2cmのデオドラントテープを縫い付ける。
- (9) 穴かがり・釦つけ  
天狗鼻・左尻ポケットにハトメ穴かがり・釦付けをする。
- (10) 片布・サイズマーク  
適宜な位置に縫い付ける。
- (11) サイズ調整  
指定がある場合、裾を伸長すること。

## 6 寸法

(上衣)

単位：cm

	首廻	着丈	衿丈	胸囲	対応替え襟
AS	37	72	76.5	100	AS用
AM	39	74	79.5	105	AM用
AL	42	76	82.5	110	AL用
ALL	44	78	85.5	115	ALL用
A3L	45	80	88.5	120	A3L用
BM	41	75	80	115	BM用
BL	43	78	83	120	BL用
BLL	45	78	86	125	BLL用
B3L	47	80	89	130	B3L用

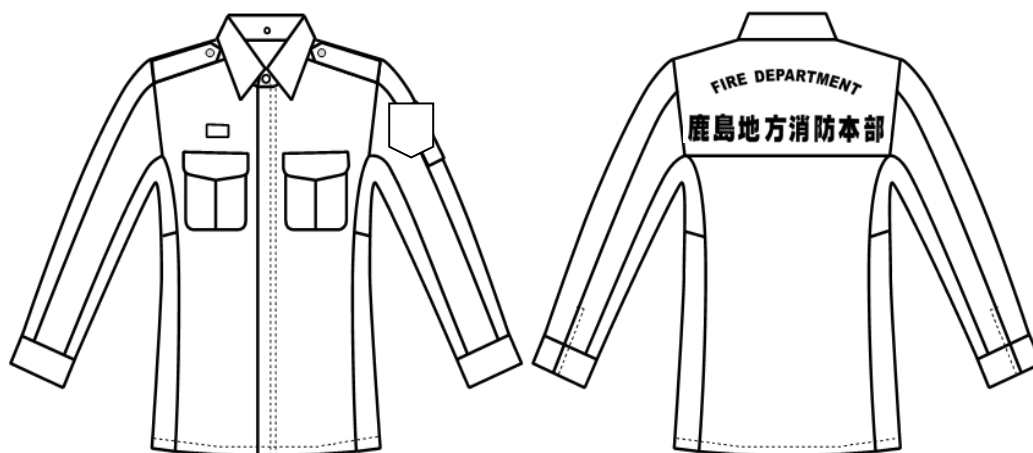
(ズボン)

単位：cm

	ウエスト	渡り	股下
W70	70	33	85ハ-7※
W73	73	34	
W76	76	35	
W79	79	36	
W82	82	36	
W85	85	37	
W88	88	37	
W91	91	38	
W95	95	38	
W100	100	39	
W105	105	39	
W110	110	40	
W115	115	41	
W120	120	42	
W125	125	43	

※指定がある場合、91cmまでの範囲で裾を伸長すること。

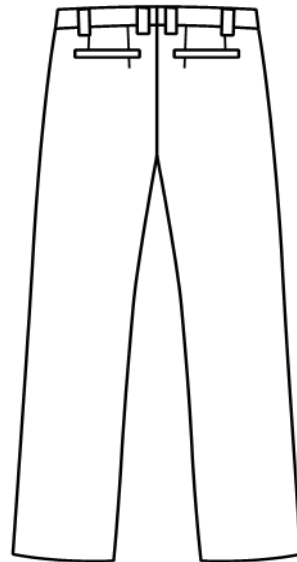
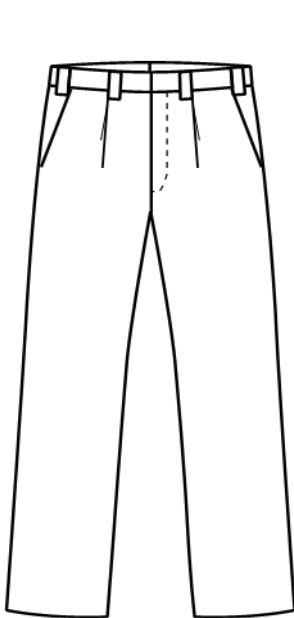
救急服 冬・夏 長袖（前立てファスナー・袖ファスナー）上衣



救急服 夏半袖 上衣



救急服 冬・夏 スポン



資料4

品名 アポロキャップ (4120\*W 刺繍ワッペン型)

1 消防本部名

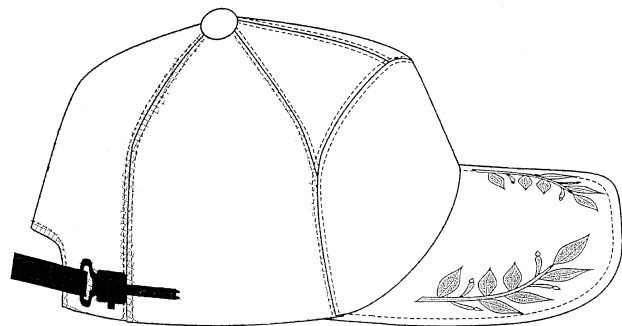
着帽時の左側第二レンゲに「鹿島地方消防本部」と銀糸で刺繍する。

2 サイズ規格

単位：c m

S	M	L	LL	LLL
(55～56)	(56～57)	(58～59)	(60～61)	(62～63)

3 参考図



資料5

品名 アポロキャップ (4180\*W 刺繍ワッペン型)

1 消防本部名

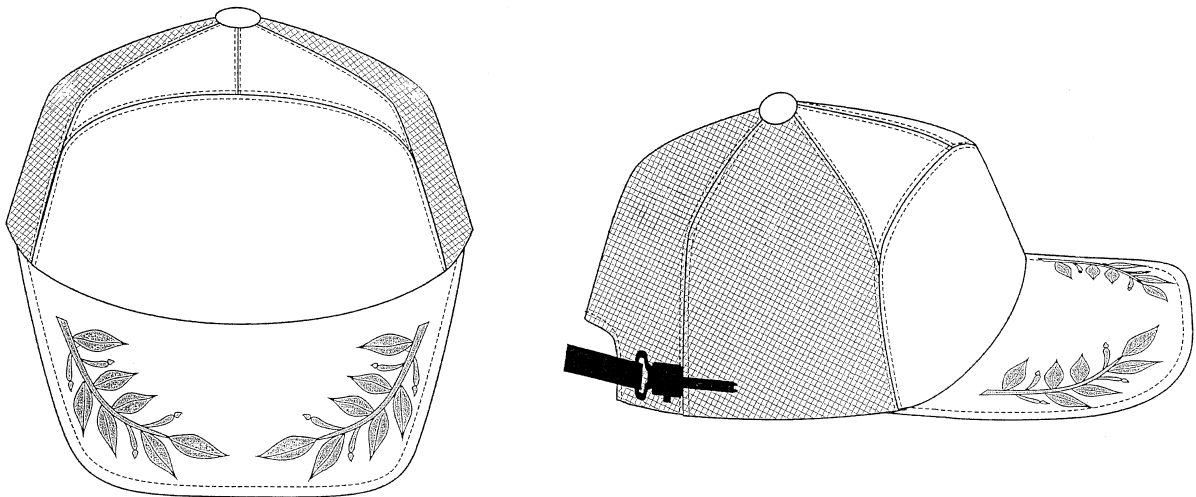
着帽時の左側第二レンゲに「鹿島地方消防本部」と銀糸で刺繍する。

2 サイズ規格

単位：c m

S	M	L	LL	LLL
(55～56)	(56～57)	(58～59)	(60～61)	(62～63)

3 参考図



資料6

品名 ブルゾン 87JQ-093

1 材料等

(1) 表生地

色相は、紺色（指定色：パステルネイビー）とする。表生地は織傷、糸節、汚れ等のないもので、下記の規格に合格するものとする。

(2) 規格

項目		規格	試験方法	
組織		ストライプドビー	—	
混用率		ポリエステル100%	—	
見掛番手	経	75d/36f	—	
	緯	75d/36f		
重量		103/m <sup>2</sup> 以上	—	
密度（1インチ間）	経	164本	—	
	緯	106本		
寸法変化率	経	-2~+1%以内	JIS L 0217 103法	
	緯	-2~+1%以内		
染色堅牢度	汗酸	変退色	4級以上	JIS L 0848
		汚染	4級以上	
	洗濯	変退色	4級以上	JIS L 0844
		汚染	3-4級以上	
	摩擦	乾燥	4級以上	JIS L 0849 II形
	耐光	変退色	3-4級以上	JIS L 0842
引張強さ	経	300N以上	JIS L 1096 A法	
	緯	300N以上		
引裂強さ	経	8N以上	JIS L 1096 D法	
	緯	8N以上		
ピリング		3級以上	JIS L 1076 A	

(3) 付属材料

区分	仕様	用途
裏地	裏地本体 : ポリエステル100% 裏地後身頃上部生地 : 吸湿発熱素材 染色堅牢度全般 : 4級以上 寸法変化 : -3~+1%以内 色調 : 当局指定色	背裏 袖裏
芯地	良質なものを。	外衿、前立裏、雨よけ、ポケット玉縁
ファスナー	YKK 5番または同等品以上	フロント ポケット
縫糸	ポリエステル糸の細番手 (50~60)	



## 2 形式

立ち衿型、雨除け付き面ファスナー4点止め、前立て、前後ヨークから袖にかけて反射パイピング入り切り替え、左右ポケット2個、胸ポケット1個、前立て下ポケット1個、袖口は面ファスナーで調整できる仕様とする。

## 3 縫製要領

- (1) 各部の縫い合わせは、優良で、縫い代は十分であること。
- (2) 縫い目のめとびは、縫い外れのないこと。
- (3) 糸調子は良好で、縫い目曲がり、縫い縮みがないようにし、折り返し針は完全にすること。
- (4) 針数は、地縫い3cm間11針以上、飾りステッチは3cm間11~13針、オーバーロックは3cm間8針以上とする。
- (5) 各部の縫い目はあたりなく始末する。
- (6) 裁断の型入れは、布目を通し1着1方向とし、反取りを原則とする。
- (7) 衿先左右、腰ポケットの左右バランスが取れていること。

## 4 縫製仕様

- (1) 衿
  - ア. 外衿に芯地、内衿に中綿と高密度織物表地を入れること。
  - イ. 衿幅は後中心で10cm±5mm（サイズピッチ有）とする。
- (2) 身頃
  - ア. 前後ヨークから袖にかけて切り替える。切り替えには反射パイピングを入れる。
  - イ. 胸ポケットの上部にはマイク用のループを付ける。
  - ウ. 左胸にオレンジ色系で「鹿島地方消防本部」と刺繍し、背中上部上段に「茨城」下段に「鹿島地方消防本部」とオレンジ色反射文字でプリントすること。※5 参考図参照
- (3) 前立て
  - ア. 2重の前立て仕様で下前立てには雨除けの折り返しを施す。
  - イ. 前立て下には表から使用できる内ポケットを付ける。
  - ウ. 前あわせは面ファスナーで4点止め仕様とする。
  - エ. 前ファスナーの付け始めと付け終わりはカン止めを施す。
- (4) 胸ポケット
  - ア. 胸ポケット、腰ポケットはファスナー付きでスライダーにはハンドループを付ける。
  - イ. 胸ポケットの袋地端は吊り布でアームホールに固定する。
- (5) 脇から袖下  
本縫いし、更にオーバーロックミシン又はインターロックミシン掛けとする。
- (6) チンガード
  - ア. 肌に当たる側はポリエステル100%メッシュ素材を使用する。
  - イ. ファスナー噛み防止のステッチとカン止めを施す。
- (7) 中綿  
部位により中綿グラム数を変える。（後身上部100g、内衿、前見返し、前身裏、後身下部80g、袖裏、上前立60g）
- (8) 内ポケット
  - ア. 大型の内ポケットの上に小型の箱ポケットを乗せる。
  - イ. 面ファスナー付きの雨蓋仕様とする。

防寒着寸法表

単位：cm

	着丈	肩幅	胸廻	裾廻	衿丈	袖口廻
2XL	88	54	134	129	96.4	25
XL	85	52.6	130	125	94.2	24
L	82	51.2	126	121	92	24
M	79	49.8	122	117	89.8	24
S	76	48.4	118	113	87.6	23

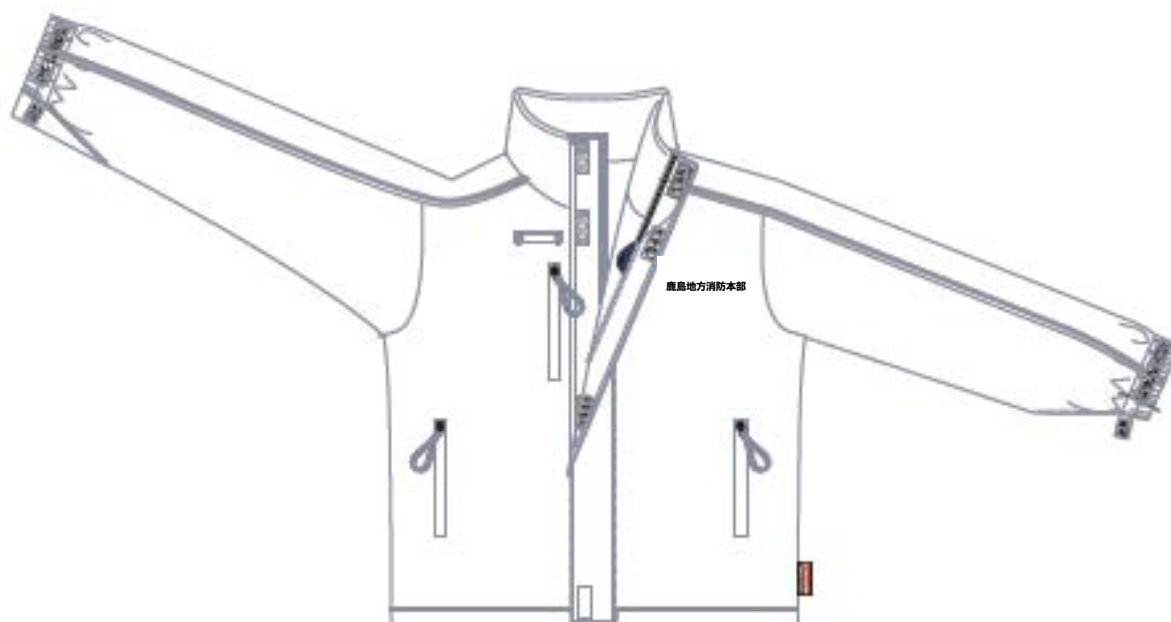
※ 別寸者は、別途指示する。

※ 数値は、出来上がり寸法を示す。

5 参考図

(1) 前面

ア. 全体



イ. 刺繍 (左胸)

単位：mm

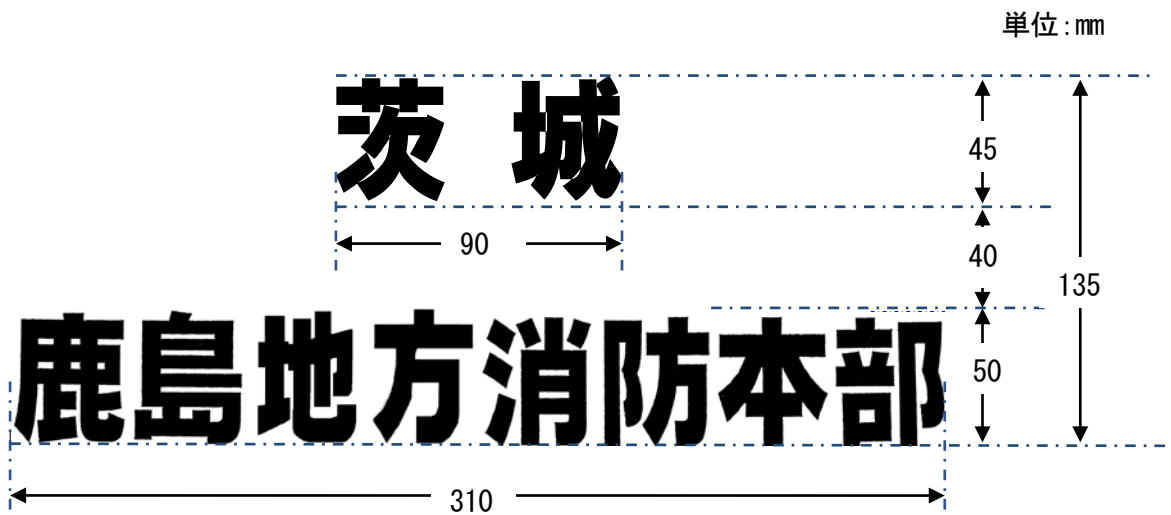


素材等：オレンジ色刺繍

- (2) 背面  
ア. 全体



- イ. バックプリント



素材等: 熱圧着・オレンジ反射プリント

## 資料7

品名 編み上げ靴

- 1 形式 RT731 F 消防静電 P-4
- 2 色 黒
- 3 詳細

番号	名称	使用材料		備考
1	先革	牛クロム銀付ソフト型押し革	黒	厚さ1.7±0.2
2	腰革	〃	〃	
3	市革	〃	〃	
4	アウポケ	〃	〃	
5	パッチ革	〃	〃	
6	ファスナーカバー革	〃	〃	
7	べろ革	牛ソフト革	〃	厚さ1.1±0.2
8	べろ落ち防止革	〃	〃	
9	防水革	〃	〃	
10	インポケ	〃	〃	
11	はとめ裏	〃	〃	
12	先裏	合成材	グレー	
13	履口裏	〃	〃	
14	履口クッション	ウレタンスポンジ		厚さ10標準
15	反射テープ	合成材	オレンジ	幅15標準
16	面ファスナー	合成樹脂製	黒	幅25×45標準
17	はとめ	真鍮製	〃	#300丸/黒天塗
18	サイドファスナー	樹脂コイルファスナーNo. 8	〃	長さ200～230標準
19	月形しん	再生革		
20	甲縫糸	合成繊維糸	黒	#20番手相当
21	中底	導電性合成材		
22	先しん	ワイド強化樹脂製		
23	踏抜防止板	ステンレスバネ鋼		厚さ0.4標準
24	表底 (ミッド)	発泡合成ゴム 黒静電配合	黒	
25	表底 (アウト)	耐油性合成ゴム	〃	表-2による
26	中敷	合成材全敷 (カップインソール)	〃	導電構造、抗菌・防臭加工
27	靴ひも	綿、合成繊維混紡	〃	長さ1600標準

4 参考図

図-1の番号は 3 詳細 の番号に対応

図-1 外観

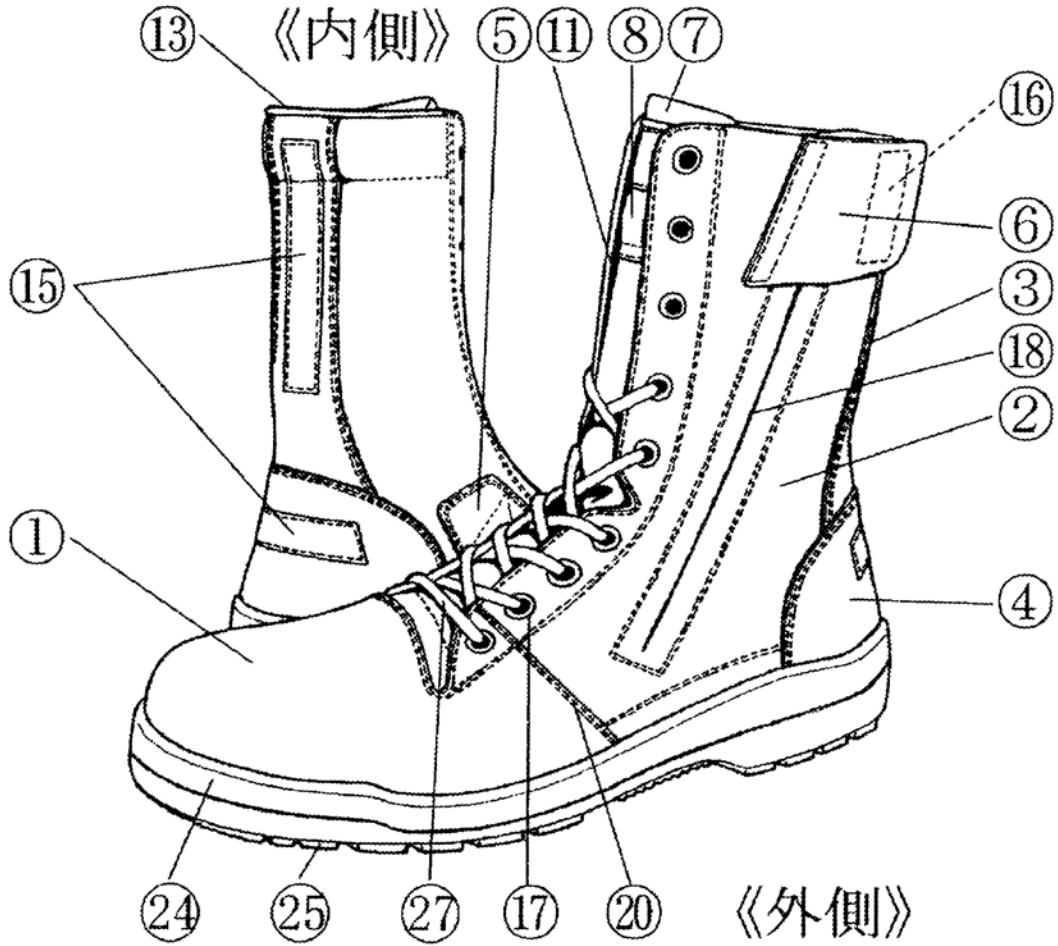
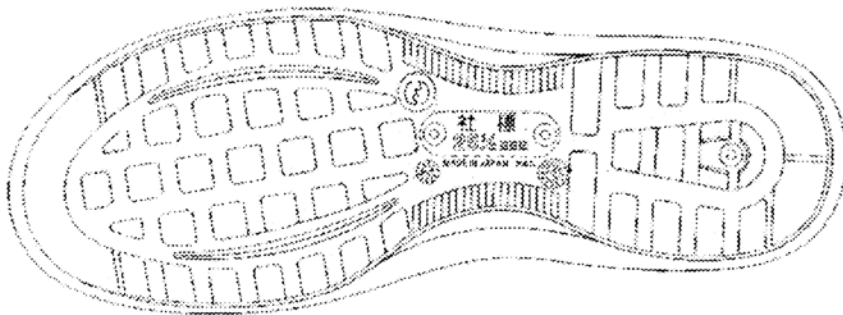


図-2 底意匠



## 資料 8

品名 雨衣（上・下）

仕様

### 1 型式

#### (1) 上衣

- ア. 全体の形状 半コート型
- イ. 身頃 胸部・背面部・腰囲に反射テープ
- ウ. 前立て 二重前立て、ファスナー開閉、面ファスナーとボタン止め
- エ. 裾 調節ゴムコード付き
- オ. 袖 ラグタン軸、袖口上部に反射テープ
- カ. 衿 スタンドカラー
- キ. フード 衿に収納式の大型フード、両脇に調節ゴムコード付き
- ク. ポケット 両脇に止水ファスナーで開閉（左側は内側にスルーポケット）
- ケ. 収納袋 調節コード付き
- コ. 名入れ 背中上部上段に「茨城」下段に「鹿島地方消防本部」とネイビー色反射文字でプリントすること。※参考図（3）。

#### (2) ズボン

- ア. 全体の形状 長ズボン型
- イ. 身頃 膝部前後に反射テープ、後中心は縫い目の無いシームレス仕様
- ウ. ウエスト ゴム入り、ベルトループ5本
- エ. 前立て 二重前立て、ファスナー開閉、面ファスナーとボタン止め
- オ. スルーポケット 右前に止水ファスナーで開閉
- カ. 裾 裾外側に二重雨蓋付きスリット、ファスナー開閉
- キ. 収納袋 調節コード付き

### 2 生地

- (1) 織り傷、糸節、汚れ等の品質を損なう欠点がないものであること。
- (2) 使用する生地は下記の規格とすること。

- ア. 構造 無孔質ポリウレタンのフィルムにナイロン布とニットをラミネート加工した3層構造又は同等品
- イ. 色相 全体（上衣、ズボン） オレンジ  
上衣ラグタン袖上部 ネイビー
- ウ. 組織 平織
- エ. 厚さ  $0.22 \pm 0.10\text{mm}$
- オ. 質量  $120 \pm 20\text{g/m}^2$

- カ. 耐水度 初期 300kpa以上
- キ. はっ水度 初期 4以上、20回洗濯後 3以上
- ク. 透湿度 660g/m<sup>2</sup>・h以上

### 3 目止めテープ

- (1) 織り傷、糸節、汚れ等の品質を損なう欠点がないものであること。
- (2) 使用する生地は下記の規格とすること。
  - ア. 構造 多孔質PTEFを基材とするフィルムにニットと熱可塑性樹脂を加工した3層構造又は同等品
  - イ. 色相 生地裏面と同系色
  - ウ. 幅 20mm

### 4 反射テープ

- (1) 織り傷、糸節、汚れ等の品質を損なう欠点がないものであること。
- (2) 使用する生地は下記の規格とすること。
  - ア. 品名 超高感度マイクロプリズム反射材又は同等品
  - イ. 色相 白色
  - ウ. 幅 50mm
  - エ. 反射性能 観測角：0.2°、入射角：5°

### 5 縫製基準

- (1) 各部の縫い合わせの上下糸につれやたるみ、縫い飛び、外れ等がないこと。
- (2) 縫い代は、特に指定するものの他、0.5cmとする。
- (3) 返し縫いは1.0cmとし完全に行う。
- (4) 本体同士の縫合部分は、目止めテープ（3層用）にて目止めする。
- (5) 裁目のほつれ部分については二ツ折り、三ツ折りのいずれかの方法により必要な処理をする。
- (6) 運針数は13針/3cm以上とする。

### 6 縫製仕様

- (1) 上衣
  - ア. 衿 スタンドカラーとし、内衿にメッシュを用いる。
  - イ. 衿つり 表共生地による衿つりを内衿つり中央付け根に挟み込む。
  - ウ. 袖 ラグタン袖とし、身頃に地縫いとシングルステッチで縫い合わせる。
  - エ. 袖口 袖口はゴム入り、調節タブ付き（面ファスナー止め）とする。
  - オ. 前立て 二重前立てとし、内側はファスナーにより開閉する。上前立てと下前立ては面ファスナーとボタン（上端、下端）で止める。

- カ．脇 前身頃と後身頃を地縫いとシングルステッチで縫い合わせる。
- キ．裾 見返しを付け、地縫いとシングルステッチで止める。調節ゴムコード付き（ストッパー付き）とする。
- ク．ポケット 両脇に止水ファスナー開閉のポケットとする。
- ケ．スルーポケット 左側の内ポケットはスルーポケットとする。
- コ．フード 衿に収納式（ボタン止め）とし、調節ゴムコード付き（ストッパー付き）とする。

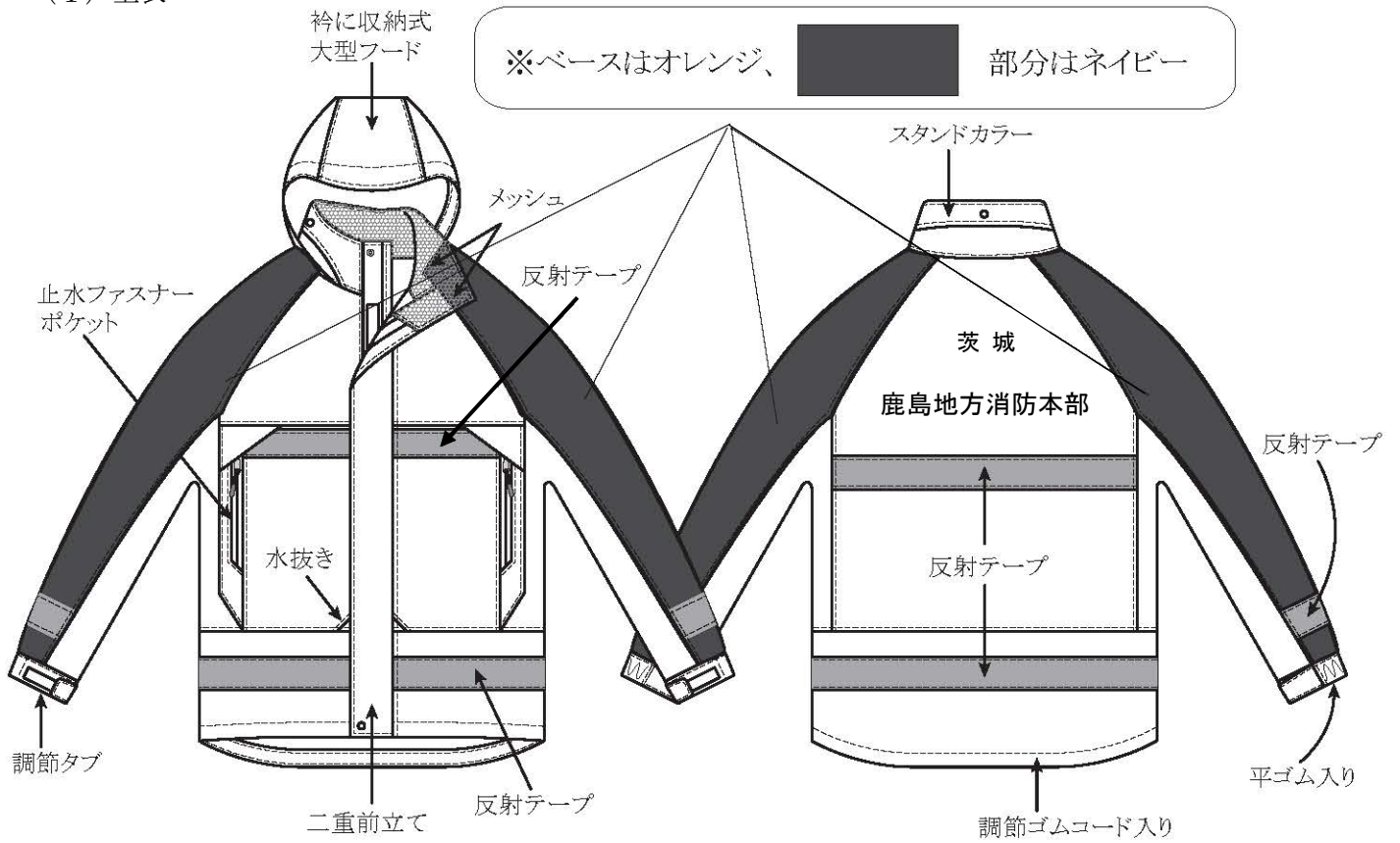
(2) ズボン

- ア．ウエスト 平ゴム入りとし、ベルトループを5本付ける。
- イ．前立て 二重前立てとし、内側はファスナーで開閉する。上前立てと下前立ては面ファスナーと釦（上端）で止める。
- ウ．脇 前後を地縫いとシングルステッチで縫い合わせる。
- エ．裾 三ツ折りとし外側に二重雨蓋付きスリット（ファスナーで開閉、下端をボタン止め）とする。
- オ．スルーポケット 右側に止水ファスナー開閉のスルーポケットとする。

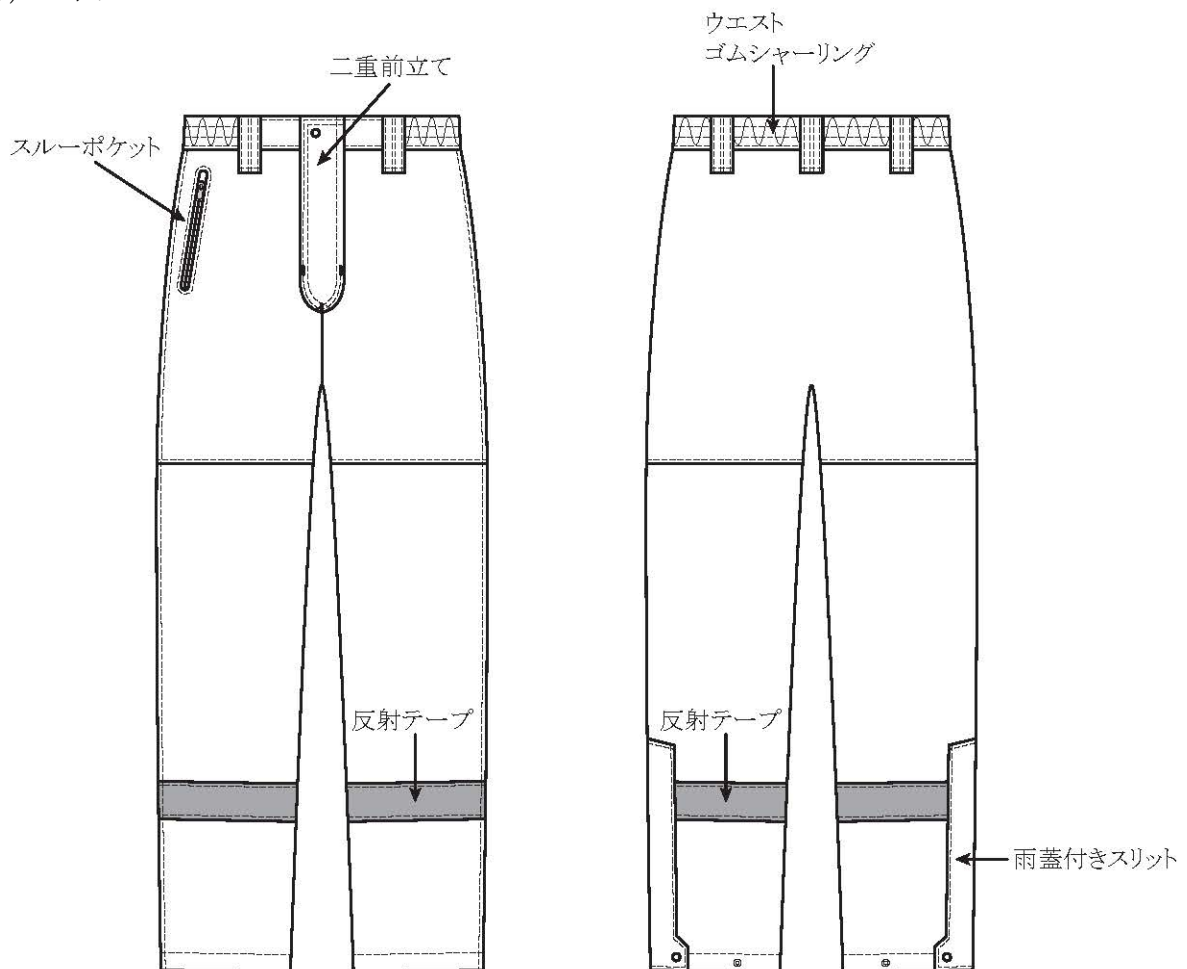


7 参考図

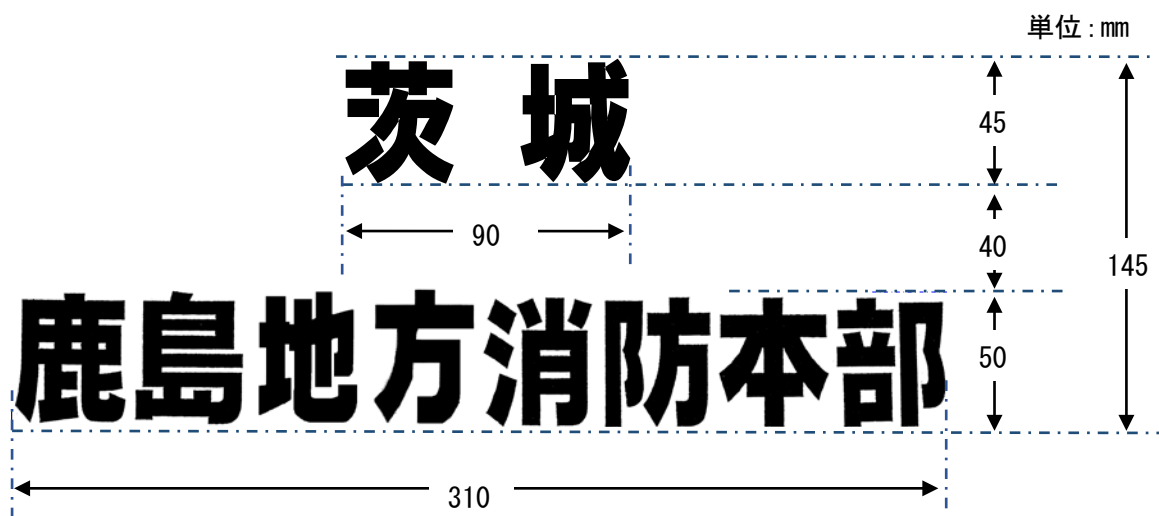
(1) 上衣



(2) ズボン



(3) バックプリント

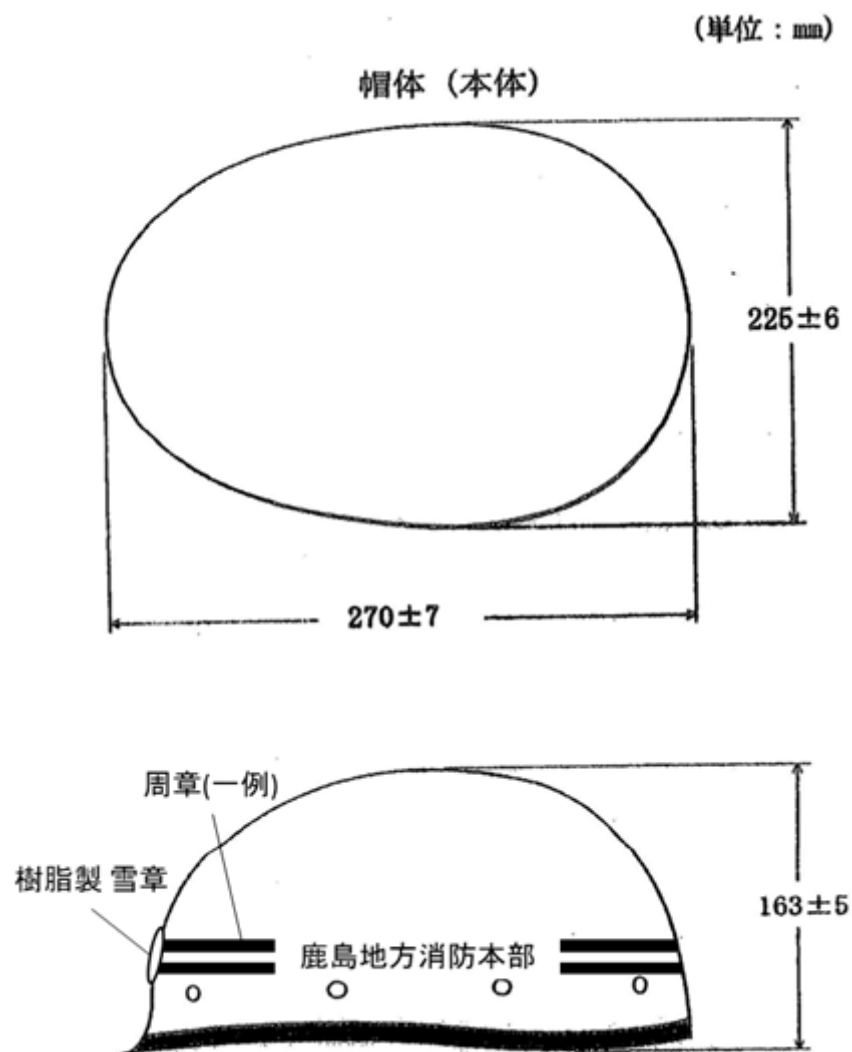


素材等 : 熱圧着・紺反射プリント

資料9

品名 ヘルメット

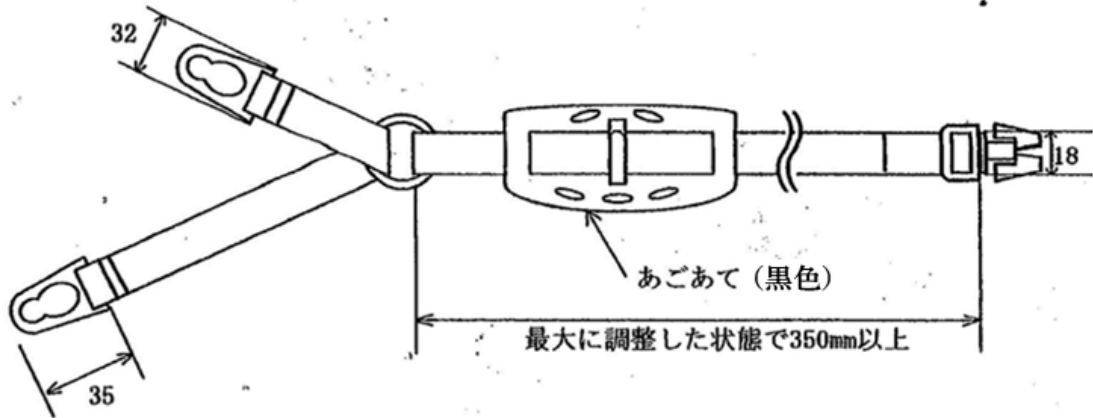
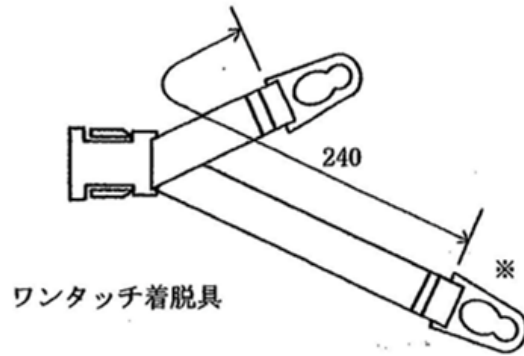
- 1 形式 MMS 1 0 2 5
- 2 色 銀
- 3 ライン 赤色の3Mスコッチライト反射グラフィックフィルム680を指定した階級線で貼り付けること。
- 4 名称 左側面にゴシック体の「鹿島地方消防本部」の文字を貼り付けること。
- 5 き章 本体前面の中央に、樹脂製の雪章を取り付けること。
- 6 あごひも ワンタッチ式とすること。また、あごあては黒色とする。
- 7 参考図



(単位：mm、寸法許容差±5)

あごひも (ワンタッチ式)

※の図は例とする



別添1  
給与品サイズ別内訳表

品目 夏服長袖

サイズ	上	YM	YL	Y2L	AS	AM	AL	A2L	A3L	BS	BM	BL	B2L	B3L	計
数量							1	2				1	1	1	6
サイズ	下	YM	YL	Y2L	AS	AM	AL	A2L	A3L	BS	BM	BL	B2L	B3L	計
数量							1	1	1			1		2	6
階級		消防士	消防副士長	消防士長	消防司令補	消防司令	消防司令長	消防監	消防正監	計					
数量		1			4		1			6					

品目 夏服半袖

サイズ	上	YM	YL	Y2L	AS	AM	AL	A2L	A3L	BS	BM	BL	B2L	B3L	計
数量						1	2	8	2		1	2	3	2	21
サイズ	下	YM	YL	Y2L	AS	AM	AL	A2L	A3L	BS	BM	BL	B2L	B3L	計
数量		1	1				1	8	2		1	4	1	2	21
階級		消防士	消防副士長	消防士長	消防司令補	消防司令	消防司令長	消防監	消防正監	計					
数量			1	4	3	4	6	2	1	21					

品目 夏帽

サイズ	54	55	56	57	58	59	60	61	62	63	計
数量					2		1				3

品目 活動服(厚手)

サイズ	上	AS	AM	AL	A2L	A3L	BS	BM	BL	B2L	B3L	計			
数量		1	5	20	28	12		3	3	5	9	86			
サイズ	下	A1	A2	A3	A4	A5	A6	A7	B1	B2	B3	B4	B5	B6	計
数量				5	4	12	17	23	1	9	6	3	3	3	86
階級		消防士	消防副士長	消防士長	消防司令補	消防司令	消防司令長	消防監	消防正監	計					
数量		4	3	12	21	30	15	1		86					

品目 活動服(薄手)

サイズ	上	AS	AM	AL	A2L	A3L	BS	BM	BL	B2L	B3L	計			
数量			9	33	39	9		7	15	11	5	128			
サイズ	下	A1	A2	A3	A4	A5	A6	A7	B1	B2	B3	B4	B5	B6	計
数量			1	7	13	19	26	29	2	14	9	5	3	3	128
階級		消防士	消防副士長	消防士長	消防司令補	消防司令	消防司令長	消防監	消防正監	計					
数量		24	6	23	31	32	11	1		128					

品目 冬救急服(TA-1805W)

サイズ	上	AS	AM	AL	A2L	A3L	BM	BL	B2L	B3L	計				
数量			2	7	2	1	2		1	2	17				
サイズ	下	W70	W73	W76	W79	W82	W85	W88	W91	W95	W100	W105	W110	W115	計
数量		1			6	1	2	2	1	3	1				17
階級		消防士	消防副士長	消防士長	消防司令補	消防司令	消防司令長	消防監	消防正監	計					
数量		5	2	6	3	1				17					

※袖の伸縮について、延長2着、短縮2着あり。裾の延長について、2着あり。

品目 夏救急服(TA-1805S長袖)

サイズ	上	AS	AM	AL	A2L	A3L	BM	BL	B2L	B3L	計				
数量			1	2	2		1		2		8				
サイズ	下	W70	W73	W76	W79	W82	W85	W88	W91	W95	W100	W105	W110	W115	計
数量					2			2		2	1		1		8
階級		消防士	消防副士長	消防士長	消防司令補	消防司令	消防司令長	消防監	消防正監	計					
数量		2	2	1	2	1				8					

※袖の伸縮について、延長2着、短縮1着あり。裾の延長について、1着あり。

品目 夏救急服(TA-1805S半袖)

サイズ	上	AS	AM	AL	A2L	A3L	BM	BL	B2L	B3L	計				
数量				5	4	1	3		2	1	16				
サイズ	下	W70	W73	W76	W79	W82	W85	W88	W91	W95	W100	W105	W110	W115	計
数量					2	2	4	2	3	2		1			16
階級		消防士	消防副士長	消防士長	消防司令補	消防司令	消防司令長	消防監	消防正監	計					
数量		3	2	5	5	1				16					

---

※裾の延長について、1着あり。



品目		ネクタイ	
サイズ			
数量			

品目		黒短靴											
サイズ	23.5	24	24.5	25	25.5	26	26.5	27	27.5	28	29	30	計
数量			1	4	18	19	28	16	20	7			113

品目		編み上げ靴											
サイズ	23.5	24	24.5	25	25.5	26	26.5	27	27.5	28	29	30	計
数量		1	2	4	7	10	20	3	6	4	1		58

品目		雨衣						
サイズ	上	S	M	L	2L	3L	4L	計
数量		2	1	4	3			10
サイズ	下	S	M	L	2L	3L	4L	計
数量		2	2	5	1			10

品目		ヘルメット							
サイズ									
数量									44
階級	消防士	消防副士長	消防士長	消防司合補	消防司令	消防司令長	消防監	消防正監	計
数量	10	3	11	13	5	2			44

品目		ゴム長靴						
サイズ	24.5	25	25.5	26	27	28	29	計
数量		2	4	6	13	4		29

品目		白手	
サイズ			
数量			

品目		革手			
サイズ	S	M	L	LL	計
数量	27	69	105	37	238

品目		ケブラー手袋			
サイズ	M	L	2L	3L	計
数量	37	45	14	2	98



別添2 配布先一覧

品名 夏服（長袖）

所属	消防本部	大野消防署	鹿嶋消防署	神栖消防署	鹿島港消防署	波崎消防署	波崎消防署 土合分署	計
数量	1	1		1	1	2		6

品名 夏服（半袖）

所属	消防本部	大野消防署	鹿嶋消防署	神栖消防署	鹿島港消防署	波崎消防署	波崎消防署 土合分署	計
数量	11	1	4	2	2	1		21

品名 夏帽

所属	消防本部	大野消防署	鹿嶋消防署	神栖消防署	鹿島港消防署	波崎消防署	波崎消防署 土合分署	計
数量				3				3

品名 活動服（厚手）

所属	消防本部	大野消防署	鹿嶋消防署	神栖消防署	鹿島港消防署	波崎消防署	波崎消防署 土合分署	計
数量	20	17	12	17	4	9	7	86

品名 活動服（薄手）

所属	消防本部	大野消防署	鹿嶋消防署	神栖消防署	鹿島港消防署	波崎消防署	波崎消防署 土合分署	計
数量	24	8	23	23	19	22	9	128

品名 冬救急服

所属	消防本部	大野消防署	鹿嶋消防署	神栖消防署	鹿島港消防署	波崎消防署	波崎消防署 土合分署	計
数量		4	1	3	4	4	1	17

品名 夏救急服（長袖）

所属	消防本部	大野消防署	鹿嶋消防署	神栖消防署	鹿島港消防署	波崎消防署	波崎消防署 土合分署	計
数量		1	2	1	1	3		8

品名 夏救急服（半袖）

所属	消防本部	大野消防署	鹿嶋消防署	神栖消防署	鹿島港消防署	波崎消防署	波崎消防署 土合分署	計
数量		2	3	2	1	1	7	16

## 品名 アポロキャップ

所属	消防本部	大野消防署	鹿嶋消防署	神栖消防署	鹿島港消防署	波崎消防署	波崎消防署 土合分署	計
数量	8	15	8	13	8	9	3	64

## 品名 アポロキャップ (メッシュ)

所属	消防本部	大野消防署	鹿嶋消防署	神栖消防署	鹿島港消防署	波崎消防署	波崎消防署 土合分署	計
数量	16	4	15	15	2	13	7	72

## 品名 夏服用ベルト

所属	消防本部	大野消防署	鹿嶋消防署	神栖消防署	鹿島港消防署	波崎消防署	波崎消防署 土合分署	計
数量	6	2	4	8	1	4		25

## 品名 活動服用ベルト

所属	消防本部	大野消防署	鹿嶋消防署	神栖消防署	鹿島港消防署	波崎消防署	波崎消防署 土合分署	計
数量	27	18	16	23	19	23	10	136

## 品名 救助服用ベルト

所属	消防本部	大野消防署	鹿嶋消防署	神栖消防署	鹿島港消防署	波崎消防署	波崎消防署 土合分署	計
数量			1	3		4		8

## 品名 救急服用ベルト

所属	消防本部	大野消防署	鹿嶋消防署	神栖消防署	鹿島港消防署	波崎消防署	波崎消防署 土合分署	計
数量		6	14	12	5	5	5	47

## 品名 救急服用替え襟

所属	消防本部	大野消防署	鹿嶋消防署	神栖消防署	鹿島港消防署	波崎消防署	波崎消防署 土合分署	計
数量		6	8	4	4	8	2	32

## 品名 ブルゾン

所属	消防本部	大野消防署	鹿嶋消防署	神栖消防署	鹿島港消防署	波崎消防署	波崎消防署 土合分署	計
数量		1	2	2	3		2	10

## 品名 ワイシャツ

所属	消防本部	大野消防署	鹿嶋消防署	神栖消防署	鹿島港消防署	波崎消防署	波崎消防署 土合分署	計
数量	20	12	18	7	9	16	1	83

## 品名 ネクタイ

所属	消防本部	大野消防署	鹿嶋消防署	神栖消防署	鹿島港消防署	波崎消防署	波崎消防署 土合分署	計
数量	6	2	9	2	1	6	1	27

## 品名 黒短靴

所属	消防本部	大野消防署	鹿嶋消防署	神栖消防署	鹿島港消防署	波崎消防署	波崎消防署 土合分署	計
数量	23	15	19	17	14	18	7	113

## 品名 編み上げ靴

所属	消防本部	大野消防署	鹿嶋消防署	神栖消防署	鹿島港消防署	波崎消防署	波崎消防署 土合分署	計
数量	15	3	8	16	4	10	2	58

## 品名 雨衣

所属	消防本部	大野消防署	鹿嶋消防署	神栖消防署	鹿島港消防署	波崎消防署	波崎消防署 土合分署	計
数量	3	2	2	2	1			10

## 品名 ヘルメット

所属	消防本部	大野消防署	鹿嶋消防署	神栖消防署	鹿島港消防署	波崎消防署	波崎消防署 土合分署	計
数量	2	1	12	12	5	7	5	44

## 品名 ゴム長靴

所属	消防本部	大野消防署	鹿嶋消防署	神栖消防署	鹿島港消防署	波崎消防署	波崎消防署 土合分署	計
数量	4	3	6	4	4	5	3	29

## 品名 白手

所属	消防本部	大野消防署	鹿嶋消防署	神栖消防署	鹿島港消防署	波崎消防署	波崎消防署 土合分署	計
数量	30	18	19	18	12	20	12	129

## 品名 革手

所属	消防本部	大野消防署	鹿嶋消防署	神栖消防署	鹿島港消防署	波崎消防署	波崎消防署 土合分署	計
数量	18	27	60	43	23	47	20	238

## 品名 ケブラー手袋

所属	消防本部	大野消防署	鹿嶋消防署	神栖消防署	鹿島港消防署	波崎消防署	波崎消防署 土合分署	計
数量	1	12	18	20	8	24	15	98